

Bilancio Sociale Vinterra 2020

Bilancio sociale predisposto ai sensi dell'articolo 14 del D. Lgs. n.117/2017.

Bilancio sociale elaborato attraverso il modello Iscoop di Legacoopsociali (CC BY-NC 4.0)

Parte introduttiva

Introduzione

Die Erstellung einer Sozialbilanz ist eine für dieses Jahr neu eingeführte Verpflichtung für Sozialgenossenschaften. Wir versuchen diesen Anforderungen gerecht zu werden und einige essentielle und auch interessante Informationen an alle Interessierte weiterzugeben.

La lettera del Presidente

vinterra onlus

Sozialgenossenschaft / cooperativa sociale

Schleis / Clusio 57

I - 39024 Mals / Malles Venosta

info@vinterra.it

Die Sozialgenossenschaft Vinterra versteht sich als konstruktiver Beitrag, Arbeit anders zu organisieren und somit als Alternative zur aktuellen Entwicklung der Erwerbsarbeit und mit all den damit einhergehenden Problemen und Verunsicherungen. Das zentrale Anliegen der Sozialgenossenschaft Vinterra ist, die Genossenschaft und damit verbunden die Arbeit auf der Grundlage sozialer, ökologischer und ökonomischer Grundsätze und Überzeugungen zu gestalten und zu verwirklichen. Diese Überzeugung wird vom Anspruch getragen, das Konzept entsprechend in einen marktwirtschaftlichen Kontext umzusetzen und die wirtschaftliche Entwicklung und Tragfähigkeit der Sozialgenossenschaft Vinterra sicherzustellen. Als Ziele gelten

- die Schaffung attraktiver, rentabler und zukunftsfähiger Arbeitsplätze für benachteiligte Menschen, die sowohl als Übergangslösung als auch als längerfristige Perspektive dienen können und ein breites berufliches Spektrum abdecken sollen. Mittelfristig soll die Quote von 50% an Mitarbeiter*innen aus sozialen Randgruppen erreicht und gehalten werden.
- mit einer biologischen und nachhaltigen Wirtschaftsweise im oberen Vinschgau ein Zeichen zu setzen, wie nachhaltige Landwirtschaft jenseits der konventionellen Monokulturen funktionieren kann
- ein langsames Wachstum der Anbauflächen; der Ausbau der Vielfalt des Sortiments und der Tätigkeiten; die Zusammenarbeit im Vertrieb z.B. mit BGO; der Ausbau der Infrastrukturen; Veredelung der landwirtschaftlichen Rohprodukte im eigenen Betrieb
- einen Betrieb mit dem Arbeitsschwerpunkt Agrotourismus und einen landwirtschaftlichen Erzeugungsbetrieb mit eigener Produktverarbeitung und Vermarktung mit angeschlossenem Handels- und Gastronomiebetrieb aufzubauen. Dafür kommt nur eine kontrolliert biologische Bewirtschaftung in Frage. Es ergibt sich die Verwendung hochwertiger, biologischer Produkte aus der Region in unserem Gastronomiebetrieb.
- die Schaffung eines soliden Betriebes mit zuverlässigem Team
- durch das Angebot von Dienstleistungen aller Art ganzjährige und vielfältige Beschäftigung zu garantieren

Martina Hellrigl 3. Juni 2021

Nota Metodologica

Für uns ist das Erstellen einer Sozialbilanz ein kontinuierlicher Prozess der jedes Jahr weiter entwickelt und fortgeschrieben wird.

Identità

Presentazione e dati Anagrafici

Ragione Sociale

Vinterra onlus

Partita IVA

02860070214

Codice Fiscale

02860070214

Forma Giuridica

Cooperativa sociale tipo B

Settore Legacoop

Agroalimentare, Produzione e servizi

Anno Costituzione

2014

Associazione di rappresentanza

Legacoop

Attività di interesse generale ex art. 2 del D.Lgs. 112/2017**Tipologia attività**

p) Servizi finalizzati all'inserimento o al reinserimento nel mercato del lavoro dei lavoratori e delle persone di cui al comma 4

Descrizione attività svolta

Gestione di un Bistro e la coltivazione di verdure varie su circa 5 ha di terreno

Principale attività svolta da statuto di tipo B

Coltivazioni, Gestione strutture ricettive (alberghi, ristoranti, mense, bar, catering ecc...)

Descrivere sinteticamente gli aspetti socio-economici del contesto di riferimento e i territori in cui si opera. Per contesto si intende non solo l'ambito geografico in cui si svolge l'attività, ma anche tutti quei fenomeni e tendenze di carattere generale, che possono avere natura economica, politica e sociale e che condizionano e influenzano le scelte e i comportamenti della cooperativa/consorzio.

Das Gemeindegebiet von Mals befindet sich seit mehreren Jahren im Wandel und es findet ein großer Umbruch in Richtung ökologischer und nachhaltiger Gestaltung der Lebens- und Arbeitswelt statt. Dies bietet ein idealen Gestaltungsrahmen für unsere Sozialgenossenschaft und bettet diese in zukunftsweisendes soziales, ökologisches und nachhaltiges Umfeld ein.

Regioni

Trentino-Alto Adige

Province

Bolzano

Sede Legale**Indirizzo**

Clusio 57

Regione

Trentino-Alto Adige

Telefono

3283822314

Provincia

Bolzano

Fax

0

C.A.P.

39024

Comune

Malles Venosta

Email

info@vinterra.it

Sito Web

www.vinterra.it

Sede Operativa

Indirizzo

Gerbergasse 18 A

C.A.P.

39024

Regione

Trentino-Alto Adige

Provincia

Bolzano

Comune

Malles Venosta

Indirizzo

St. Benediktgasse

C.A.P.

39024

Regione

Trentino-Alto Adige

Provincia

Bolzano

Comune

Malles Venosta

Storia dell'Organizzazione

Breve storia dell'organizzazione della nascita al periodo di rendicontazione

Die Integration von Menschen aus sozialen Randgruppen in den ersten Arbeitsmarkt hat sich in den letzten Jahren zusehends erschwert und führt auch nur in einem geringen Ausmaß zu ordnungsgemäßen Anstellungen. Auch bestätigt sich immer wieder dass Menschen mit psychischen Erkrankungen noch in einem größeren Ausmaß davon betroffen sind. Dies hat eine Gruppe von Fachkräften aus der medizinischen, sozialen und beruflichen Rehabilitation von psychisch kranken Menschen veranlasst sich mit diesen Fragen auseinanderzusetzen und alternative und zukunftsfähige Konzepte zu entwickeln und auch umzusetzen. Sehr schnell hat sich gezeigt, dass das Modell der Sozialgenossenschaften des Typs B sich gut dazu eignet unsere Vorhaben umzusetzen und dass die Landwirtschaft und die Gastronomie im oberen Vinschgau noch einiges an Entwicklungspotential bieten und sich gut dazu eignen angemessene und nachhaltige Arbeitsmöglichkeiten zu schaffen. Nach dem gescheiterten Versuch unser Vorhaben in einem erweiterten Rahmen umzusetzen, haben wir uns für einen Neustart entschieden und im Dezember 2014 unsere Sozialgenossenschaft Vinterra gegründet. Die SG Vinterra ist seit März 2015 aktiv und betätigt die Arbeitsbereiche Landwirtschaft und Dienstleistungen jeglicher Art in den Bereichen Land-, Forst-, Almwirtschaft und Parkpflege. 2016 wurde auch der Bereich Gastronomie aktiviert und erste Versuche in Bereich Produktveredelung realisiert.

Mission, vision e valori

Mission, finalità, valori e principi della cooperativa

Vier Ansätze zur Förderung und Stärkung des Grundrechts auf Gesundheit:

1. Durch die Schaffung von attraktiven Arbeitsplätzen, welche auch vom Gesellschaftssystem verdrängte Menschen miteinbezieht und ihnen so Sinn und Therapie durch Beschäftigung gibt
2. Durch gesunde, hochwertige Lebensmittel, regional angebaut und veredelt
3. Durch eine einfache, aber qualitativ hochwertige Gastronomie in Verbindung mit kulturellen Veranstaltungen
4. In der Gesamtheit dieses Kreislaufes dreht sich unser selbsterhaltendes, nachhaltiges Wirtschaftssystem. Es vernetzt sich mit naheliegenden Systemen und stärkt damit die grenzüberschreitende Region

Governance

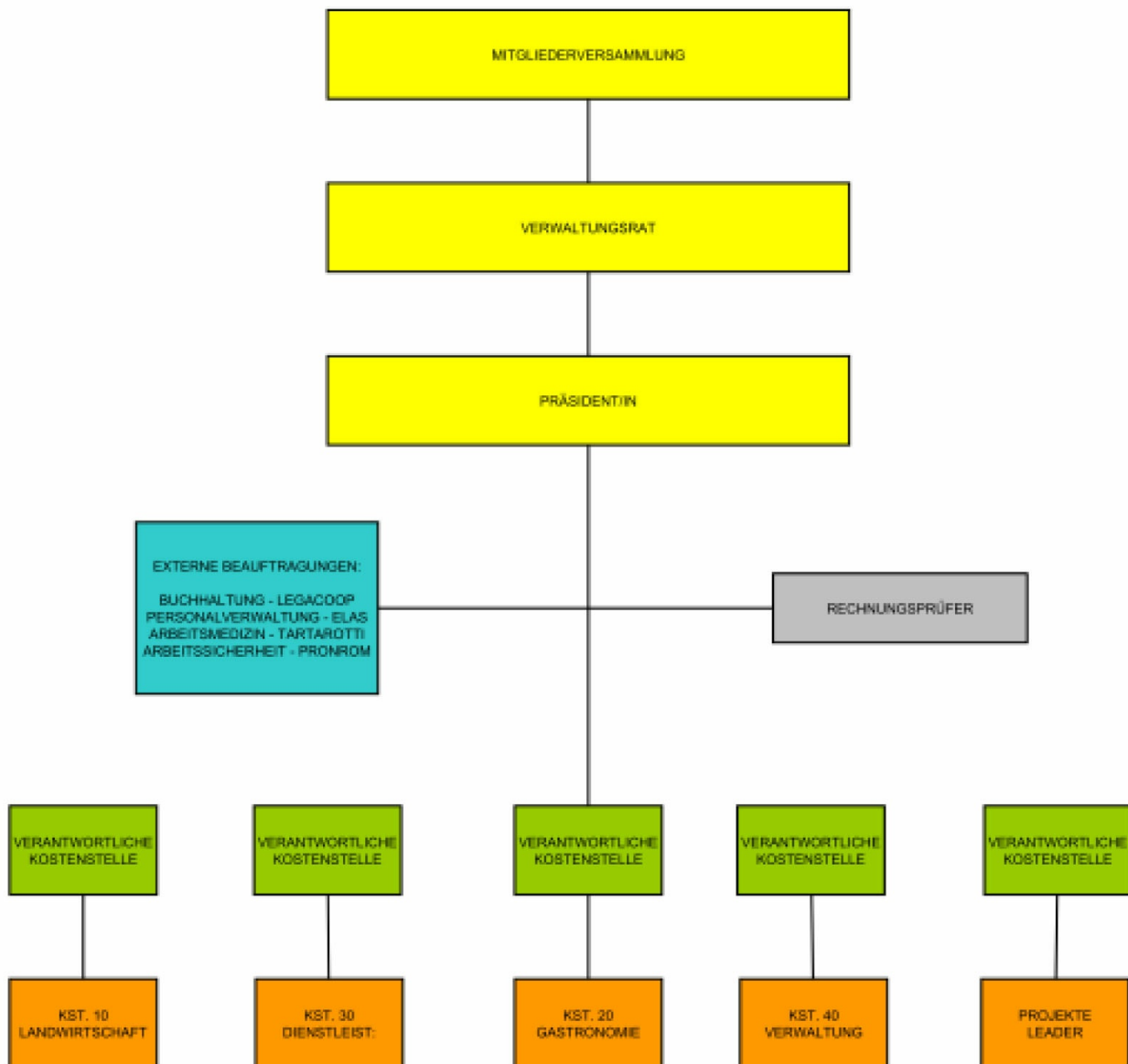
Sistema di governo

die Organe der Sozialgenossenschaft sind die Mitgliederversammlung und der Vorstand, welcher von der Vorstandsvorsitzenden geleitet wird. Die Vorstandsvorsitzende ist die rechtliche Vertretung der Sozialgenossenschaft. Je nach

Verantwortungs- und Zuständigkeitsbereich werden in der Mitgliederversammlung und im Vorstand die, für die Genossenschaft relevanten Entscheidungen getroffen. Die Sozialgenossenschaft hat zur Zeit vier aktive Arbeitsbereiche, welche von einen dort tätigen Mitarbeiter*in geleitet werden.

Organigramma

SOZIALGENOSSENSCHAFT VINTERRA ONLUS ORGANIGRAMM



keine

Responsabilità e composizione del sistema di governo

Die Verantwortliche für die Sozialgenossenschaft ist die Präsidentin, welche von Vorstand unterstützt wird. In den verschiedenen Tätigkeitsfeldern gibt es einen verantwortlichen Leiter. Weiters wird die Genossenschaft durch externe Berater für die Lohnbuchhaltung, Sicherheitsberater und die Buchhaltung unterstützt.

Responsabilità e composizione del sistema di governo

Nominativo Martina Hellrigl	Carica ricoperta Präsidentin	Data prima nomina 01-02-2016	Periodo in carica 2
Nominativo Peter Grassl	Carica ricoperta Vizepräsident	Data prima nomina 01-02-2016	Periodo in carica 2
Nominativo Amalia Wallnöfer	Carica ricoperta Vorstandmitglied	Data prima nomina 01-02-2016	Periodo in carica 2
Nominativo Josef Gruber	Carica ricoperta Vorstandsmitglied	Data prima nomina 19-05-2016	Periodo in carica 2
Nominativo Albin Kapeller	Carica ricoperta Vorstandsmitglied	Data prima nomina 13-05-2019	Periodo in carica 1

Focus su presidente e membri del CDA

Presidente e legale rappresentante in carica

Consiglio di amministrazione

Totale Maschi %0.00	Totale Femmine %0.00	Totale fino a 40 anni %0.00	Totale da 41 a 60 anni %0.00
Totale oltre 60 anni %0.00	Totale Nazionalità italiana %0.00	Nazionalità Europea (non italiana) %0.00	Nazionalità Extraeuropea %0.00

Partecipazione

Vita associativa

Es wurde in der Sozialgenossenschaft eine Berater*innen Gruppe installiert um die Entwicklung der Sozialgenossenschaft weiter zu bringen. Dies ist insbesondere in der durch die Corona Pandemie geprägten Zeit von großer Bedeutung. Jedes Mitglied kann sich mit seiner/ihrer Expertise in die Gruppe einbringen. Die Gruppe beseht zur Zeit aus ca. 15 Personen.

Numero aventi diritto di voto

73

N. di assemblee svolte nel periodo di rendicontazione

2

Mappa degli Stakeholder

Mappa degli Stakeholder

die Sozialgenossenschaft verbindet viele unterschiedliche Akteure, welche in unterschiedlicher Form mit der Genossenschaft verbunden sind.

Immagine



Sociale: Persone, Obiettivi e Attività

Sviluppo e valorizzazione dei soci

Vantaggi di essere socio

Mitgestaltung des sozialen Umfeldes

Numero e Tipologia soci

Soci Ordinari	50
Soci Volontari	2
Soci Partecipazione Cooperativa	1
Soci Finanziatori	20

Focus Tipologia Soci

Soci Lavoratori

8

Soci Svantaggiati

3

Soci Persone Giuridiche

2

Focus Soci persone fisiche

Genere

Maschi	41	%58
Femmine	30	%42

Totale
71.00

Età

fino a 40 anni	11	%15.94
Dai 41 ai 60 anni	38	%55.07
Oltre 60 anni	20	%28.99

Totale
69.00

Nazionalità

Nazionalità italiana	72	%98.63
Nazionalità Europea non italiana	1	%1.37

Totale
73.00

Studi

Laurea	28	%38.36
Scuola media superiore	38	%52.05
Scuola media inferiore	7	%9.59

Totale
73.00

Soci svantaggiati per tipologia svantaggio, genere, età, titolo di studio, nazionalità

Detenuti ed ex detenuti Maschi 0	Detenuti ed ex detenuti Femmine 0	Totale	Percentuale Maschi % 0.00	Percentuale Femmine % 0.00
Disabili fisici Maschi 1	Disabili fisici Femmine 0	Totale 1.00	Percentuale Maschi % 100.00	Percentuale Femmine % 0.00
Disabili psichici e sensoriali Maschi 1	Disabili psichici e sensoriali Femmine 0	Totale 1.00	Percentuale Maschi % 100.00	Percentuale Femmine % 0.00
Minori Maschi 0	Minori Femmine 0	Totale	Percentuale Maschi % 0.00	Percentuale Femmine % 0.00
Pazienti psichiatrici Maschi 1	Pazienti psichiatrici Femmine 0	Totale 1.00	Percentuale Maschi % 100.00	Percentuale Femmine % 0.00
Tossicodipendenti / Alcolisti Maschi 0	Tossicodipendenti / Alcolisti Femmine 0	Totale	Percentuale Maschi % 0.00	Percentuale Femmine % 0.00

fino a 40 anni 0	Dai 41 ai 60 anni 2	oltre i 60 anni 1
%0.00	%66.67	%33.33

Totale
3.00

Nazionalità italiana 3	Europea non italiana 0	Extraeuropea 0
%100.00	%0.00	%0.00

Totale
3.00

Laurea 0	Scuola media inferiore 2	Scuola media superiore 1	Scuola elementare 0	Nessun titolo 0
%0.00	%66.67	%33.33	%0.00	%0.00

Totale
3.00

Anzianità associativa

Da 0 a 5 anni	Da 6 a 10 anni	Da 11 a 20 anni	Oltre 20 anni
2	1	0	0
%66.67	%33.33	%0.00	%0.00

Totale
3.00

Occupazione: sviluppo e valorizzazione dei lavoratori

Politiche del lavoro e salute e sicurezza, contratti di lavoro applicati

Alle Mitarbeiter*innen werden laut geltenden Kollektivvertrag angestellt und je nach Einsatzgebiet durch individuelle Zulagen ergänzt

Numero Occupati

10

N. occupati svantaggiati

5

Occupati soci e non soci

Occupati soci Maschi	Occupati soci Femmine
6	1

Totale
7.00

Occupati non soci Maschi	Occupati non soci Femmine
1	2

Totale
3.00

Occupati soci fino ai 40 anni	Occupati soci da 41 a 60 anni	Occupati soci oltre 60 anni
0	6	1

Totale
7.00

Occupati NON soci fino ai 40 anni	Occupati NON soci fino dai 41 ai 60 anni	Occupati NON soci oltre i 60 anni
1	2	0

Totale
3.00

Occupati soci con Laurea 1	Occupati soci con Scuola media superiore 3	Occupati soci con Scuola media inferiore 3
Occupati soci con Scuola elementare 0	Occupati soci con Nessun titolo 0	

Totale
7.00

Occupati NON soci con Laurea 0	Occupati NON soci con Scuola media superiore 0	Occupati NON soci con Scuola media inferiore 3
Occupati NON soci con Scuola elementare 0	Occupati NON soci con Nessun titolo 0	

Totale
3.00

Occupati soci con Nazionalità Italiana 6	Occupati soci con Nazionalità Europea non italiana 0	Occupati soci con Nazionalità Extraeuropea 0
---	---	---

Totale
6.00

Occupati NON soci con Nazionalità Italiana 0	Occupati NON soci con Nazionalità Europea non italiana 0	Occupati NON soci con Nazionalità Extraeuropea 0
---	---	---

Volontari e tirocinanti (svantaggiati e non)

Volontari Svantaggiati Maschi 0	Volontari Svantaggiati Femmine 1	Volontari NON Svantaggiati Maschi 0	Volontari NON Svantaggiati Femmine 0
---------------------------------------	--	---	--

Totale svantaggiati
1.00

Totale non svantaggiati

Tirocinanti Svantaggiati Maschi 0	Tirocinanti Svantaggiati Femmine 0	Tirocinanti NON Svantaggiati Maschi 0	Tirocinanti NON Svantaggiati Femmine 0
---	--	---	--

Totale svantaggiati

Totale non svantaggiati

Attività svolte dai volontari

Mitarbeit in den einzelnen Bereichen des Bistro

Occupati svantaggiati soci e non soci

Occupati svantaggiati soci Maschi

3

Occupati svantaggiati soci Femmine

0

Totale

3.00

Occupati svantaggiati non soci Maschi

1

Occupati svantaggiati non soci Femmine

1

Totale

2.00

fino a 40 anni

1

da 41 a 60 anni

3

oltre 60 anni

1

%20.00

%60.00

%20.00

Totale

5.00

Laurea

0

%0.00

Scuola media superiore

1

%20.00

Scuola media inferiore

4

%80.00

Scuola elementare

0

%0.00

Nessun titolo

0

%0.00

Totale

5.00

Nazionalità italiana

5

Europea non italiana

0

Extraeuropea

0

%100.00

%0.00

%0.00

Totale

5.00

Detenuti ed ex detenuti Tirocinio

0

Detenuti ed ex detenuti Contratto

0

Detenuti ed ex detenuti Altro

0

Totale

Disabili fisici Tirocinio

0

Disabili fisici Contratto

0

Disabili fisici Altro

0

			Totale
Disabili, psichici e sensoriali Tirocinio 1	Disabili, psichici e sensoriali Contratto 0	Disabili, psichici e sensoriali Altro 0	
			Totale 1.00
Minori (fino a 18 anni) Tirocinio 0	Minori (fino a 18 anni) Contratto 0	Minori (fino a 18 anni) Altro 0	
Pazienti psichiatrici Tirocinio 0	Pazienti psichiatrici Contratto 0	Pazienti psichiatrici Altro 0	
Tossicodipendenti/ Alcolisti (dipendenze patologiche) Tirocinio 0	Tossicodipendenti/ Alcolisti (dipendenze patologiche) Contratto 0	Tossicodipendenti/ Alcolisti (dipendenze patologiche) Altro 0	
			Totale 1.00

Tipologia di contratti di lavoro applicati

Nome contratto

Kollektivvertrag Sozialgenossenschaften befristet und unbefristet

Dipendenti a tempo indeterminato e a tempo pieno 1	% 9.09
Dipendenti a tempo indeterminato e a part time 6	% 54.55
Dipendenti a tempo determinato e a tempo pieno 0	% 0.00
Dipendenti a tempo determinato e a part time 2	% 18.18
Collaboratori continuative 0	% 0.00
Lavoratori autonomi 0	% 0.00
Altre tipologie di contratto 2	% 18.18

Totale
11.00

Struttura dei compensi, delle retribuzioni, delle indennità erogate

Organo di amministrazione e controllo

Retribuzione annua lorda minima 15000	Retribuzione annua lorda massima 45000	Rapporto 3.00
--	---	------------------

Nominativo Martina Hellrigl	Tipologia compensi	Importo 4600
--------------------------------	-----------------------	-----------------

Dirigenti

Tipologia compensi	Importo 0
-----------------------	--------------

Volontari

Importo dei rimborsi complessivi annuali 0	Numero volontari che hanno usufruito del rimborso 0
---	--

Formazione

Tipologia e ambiti corsi di formazione

Kurse zur Arbeitssicherheit und für Traktorführerschein

Tipologia e ambiti corsi di formazione

Ore medie di formazione per addetto

Ore di formazione complessivamente erogate nel periodo di rendicontazione 5	Totale organico nel periodo di rendicontazione 10	Rapporto 1
--	--	---------------

Qualità dei servizi

Attività e qualità di servizi

Descrizione

Landwirtschaft
Gastronomie
Dienstleistung
Handel

Attività presidiate ex attività di interesse generale art. 2 del decreto legislativo n. 112/2017

d) educazione, istruzione e formazione professionale, ai sensi della legge 28 marzo 2003, n. 53, e successive modificazioni, nonché le attività culturali di interesse sociale con finalità educativa; s) agricoltura sociale, ai sensi dell'articolo 2 della legge 18 agosto 2015, n. 141, e successive modificazioni; p) servizi finalizzati all'inserimento o al reinserimento nel mercato del lavoro dei lavoratori e delle persone di cui all'articolo 2, comma 4, del decreto legislativo recante revisione della disciplina in materia di impresa sociale, di cui all'articolo 1, comma 2, lettera c), della legge 6 giugno 2016, n. 106;

Percorsi di inserimento lavorativo

Impatti dell'attività

Ricadute sull'occupazione territoriale

Schaffung von nachhaltigen und langfristigen Arbeitsplätzen

Rapporto con la collettività

Agriturismo im oberen Vinschgau

Rapporto con la Pubblica Amministrazione

Zusammenarbeit mit den zuständigen Landesämtern, dem Arbeitsamt, der Bezirksgemeinschaft, mehreren Gemeinden des Vinschgaus.

Impatti ambientali

Ziel der Sozialgenossenschaft ist es sozial - ökologisch und eine nachhaltige Wirksamkeit im Territorium zu erzeugen.

Situazione Economico-Finanziaria

Attività e obiettivi economico-finanziari

Situazione economica, finanziaria e patrimoniale

die Bilanz 2020 konnte trotz der Covid 19 Pandemie mit einen kleinen Überschuss abgeschlossen werden.

Attivo patrimoniale , patrimonio proprio, utile di esercizio

Dati da Bilancio economico

Fatturato	€239.704,32
Attivo patrimoniale	€407.581,00
Patrimonio proprio	€30.008,00
Utile di esercizio	€201,62

Valore della produzione (€)

Valore della produzione anno di rendicontazione 351468	Valore della produzione anno di rendicontazione (anno -1) 203546	Valore della produzione anno di rendicontazione (anno -2) 111610
---	--	--

Composizione del valore della produzione

Composizione del Valore della produzione (derivazione dei ricavi)	Valore della produzione (€)	Ripartizione % ricavi
Ricavi da Pubblica Amministrazione	25171.37	% 6.67
Ricavi da aziende profit	177765.48	% 47.14
Ricavi da persone fisiche	148531.15	% 39.39
Donazioni (compreso 5 per mille)	25640	% 6.80
		Totale
		377'108.00

Fatturato per servizio (ex attività di interesse generale ex art. 2 del D.Lgs. 112/2017)

Tipologia Servizi	Fatturato (€)
p) servizi finalizzati all'inserimento o al reinserimento nel mercato del lavoro dei lavoratori e delle persone di cui al comma 4;	239704.32
Totale	239'704.32

RSI

Responsabilità Sociale e Ambientale

Buone pratiche

Der zentrale Grundsatz der Sozialgenossenschaft Vinterra ist es die gesamte betriebliche Aktivität nach sozialen, ökologischen und nachhaltigen Grundsätzen zu gestalten. So ist unsere Landwirtschaft biologisch zertifiziert und auch im Bistro werden fast ausschließlich biologisch, regionale und saisonale Lebensmittel verarbeitet.

Partnership, collaborazioni con altre organizzazioni

Tipologia Partner Cooperative	Denominazione Partnership BGO	Tipologia Attività Bürgergenossenschaft
Tipologia Partner Cooperative	Denominazione Partnership SOVI	Tipologia Attività Sozialgenossenschaft Typ A
Tipologia Partner Cooperative	Denominazione Partnership coopbund	Tipologia Attività Dachverband Sozialgenossenschaften
Tipologia Partner Pubblica amministrazione	Denominazione Partnership Arbeitsvermittlungszentrum Schlanders	Tipologia Attività Vermittlung von Arbeitskräften
Tipologia Partner Pubblica amministrazione	Denominazione Partnership Amt für Genossenschaftswesen	Tipologia Attività Ansprechpartner der Autonomen Provinz Bozen
Tipologia Partner Pubblica amministrazione	Denominazione Partnership Amt 24	Tipologia Attività Ansprechpartner der Autonomen Provinz Bozen für sozialpädagogische Belange.

Obiettivi Sviluppo Sostenibile SDGs

Obiettivi Sviluppo Sostenibile SDGs

4. istruzione di qualità: fornire un'educazione di qualità, equa ed inclusiva, e opportunità di apprendimento permanente per tutti; 8. lavoro dignitoso e crescita economica: incentivare una crescita economica duratura, inclusiva e sostenibile, un'occupazione piena e produttiva ed un lavoro dignitoso per tutti;

Politiche e strategie

Gestaltung der betrieblichen Abläufe auf der Grundlage unseres Grundsatzes der sozialen, ökologischen und nachhaltigen Gestaltung unseres Tuns. Dies bedeutet die Produktion von biologisch zertifizierten Gemüse für den lokalen Markt und die Führung unseres Bistros mit dem Grundsatz vom "Acker auf den Tisch".

Coinvolgimento degli stakeholder

Attività di coinvolgimento degli stakeholder

Die Hauptakteure für die Erstellung und vor allem für die Umsetzung unser Sozialbilanz sind die Mitarbeiter*innen und die Mitglieder der Sozialgenossenschaft. Getragen wird unser Ansatz auf von vielen lokalen Akteuren und Unterstützern.

Numero, tipologia e modalità di coinvolgimento di stakeholder interni

Categoria	Tipologia di relazione o rapporto Decisionale e di coinvolgimento	Livello di Coinvolgimento Generale: attività complessiva della cooperativa	Modalità di coinvolgimento
Soci			Azioni di tipo "consultivo" (Es: invio del questionario di valutazione);, modalità "monodirezionali" di tipo informativo (Es.: diffusione del bilancio sociale a tutti gli stakeholder);

Numero, tipologia e modalità di coinvolgimento di stakeholder esterni

Categoria	Tipologia di relazione o rapporto	Livello di Coinvolgimento	Modalità di coinvolgimento
Utenti	Contratti di lavoro, Coinvolgimento	Generale: attività complessiva della cooperativa	Modalità "monodirezionali" di tipo informativo (Es.: diffusione del bilancio sociale a tutti gli stakeholder);

Innovazione

Cooperazione

Il valore cooperativo

Lokale Akteure die sich gegenseitig unterstützen und stärken.

Obiettivi di Miglioramento

Obiettivi di miglioramento della rendicontazione sociale

Kontinuierliche Weiterentwicklung unserer Sozialgenossenschaft

Obiettivo

Livello di approfondimento del Bilancio sociale

Breve descrizione dell'obiettivo e delle modalità che verranno intraprese per

raggiungerlo

Ersterstellung

Obiettivi di miglioramento strategici

Obiettivi di miglioramento strategici

Eine Unterstützerguppe bestehend aus Mitarbeiter*innen, Genossenschaftsmitgliedern und externen Fachleuten trifft sich regelmäßig um die Weiterentwicklung unserer Sozialgenossenschaft zu gewähren. Zur Zeit ist eine Gruppe aktiv um die Weiterentwicklung und Professionalisierung des Bistros zu unterstützen und eine Gruppe optimiert die Grundlagen für die Gewinn- und Verlustrechnung und den Liquiditätsplan.

Obiettivo

Formazione del personale, Valutazione qualità dei servizi con gli stakeholder, Raggiungimento dei fini istituzionali

Breve descrizione dell'obiettivo e delle modalità che

verranno intraprese per raggiungerlo

Regelmäßige Treffen

TABELLA DI CORRELAZIONE

Bilancio sociale predisposto ai sensi dell'articolo 14 del D. Lgs. n.117/2017

Il presente bilancio sociale è stato redatto attraverso il supporto del modello ISCOOP. La presente tabella di correlazione vuole offrire un quadro sinottico di come il modello ISCOOP sia in compliance con le "Linee guida per la redazione del bilancio sociale degli enti del Terzo settore" emanate dal Ministero Del Lavoro e delle Politiche Sociali con il Decreto 4 luglio 2019 (GU n.186 del 9-8-2019).

Per ogni sotto-sezione e requisito richiesto dalle Linee guida (riportati nella prima colonna della tabella), vengono riportati gli indicatori qualitativi e quantitativi **OBBLIGATORI** del modello ISCOOP che rispondono a quel requisito indicando l'ambito, la sezione e il/gli indicatori specifici i cui rintracciare i dati (seconda colonna della tabella).

Il Modello Iscoop è stato elaborato per le imprese sociali cooperative distinte per: Cooperative sociali di tipo A (A); Cooperative sociali di tipo B (B); Cooperative sociali di tipo A+B (A+B); Consorzi (C); Imprese sociali cooperative (non coop.sociali) (IS); Consorzi di imprese sociali cooperative (non coop. sociali) (ISC).

Alcuni indicatori presenti nel modello sono comuni a tutte le tipologie, altri sono specifici solo per quella tipologia di impresa sociale cooperativa. Tali indicatori specifici e obbligatori, quando presenti in tabella, riportano la tipologia di impresa sociale cooperativa alla quale si riferiscono.

Per completezza si ribadisce che come indicato nelle Linee Guida: "Per gli enti di Terzo settore tenuti ex lege alla redazione, il bilancio sociale dovrà contenere almeno le informazioni di seguito indicate (...). In caso di omissione di una o più sotto-sezioni **l'ente sarà tenuto a illustrare** le ragioni che hanno condotto alla mancata esposizione dell'informazione"

LINEE GUIDA PER LA REDAZIONE DEL BILANCIO SOCIALE DEGLI ENTI DEL TERZO SETTORE ai sensi dell'art. 14 comma 1 d.lgs. 117/2017 e, con riferimento alle imprese sociali, dell'art. 9 comma 2 d.lgs. 112/2017. (Gazzetta Ufficiale n. 186 del 9 agosto 2019)	Riferimento Modello ISCOOP. MODELLO DI BILANCIO SOCIALE PER LE IMPRESE SOCIALI COOPERATIVE SOCIALI
1) METODOLOGIA ADOTTATA PER LA REDAZIONE DEL BILANCIO SOCIALE	
Eventuali standard di rendicontazione utilizzati; Cambiamenti significativi di perimetro o metodi di misurazione rispetto al precedente periodo di rendicontazione; Altre informazioni utili a comprendere il processo e la metodologia di rendicontazione.	AMBITO: Parte Introduttiva INDICATORE: Nota Metodologica
2) INFORMAZIONI GENERALI SULL'ENTE	
Nome dell'ente; Codice Fiscale; Partita Iva; Forma giuridica e qualificazione ai sensi del Codice del Terzo settore; Indirizzo sede legale; Altre sedi; Aree territoriali di operatività; Valori e finalità perseguite (missione dell'ente); Attività statutarie individuate facendo riferimento all'art. 5 del d.lgs. 117/2017 e/o all'art. 2 del d.lgs. 112/2017 (oggetto sociale); evidenziare se il perimetro delle attività statutarie sia più ampio di quelle effettivamente realizzate, circostanziando le attività effettivamente svolte; Altre attività svolte in maniera secondaria/strumentale; Collegamenti con altri enti del terzo settore (inserimento in reti, gruppi di imprese sociali...); Contesto di riferimento;	AMBITO: Identità SEZIONE: Presentazione e dati anagrafici INDICATORE: <ul style="list-style-type: none"> ● Ragione sociale ● C.F. ● P.IVA ● Forma giuridica ● Attività di interesse generale ex art. 2 del d.lgs. 112/2017 ● Descrizione attività svolta ● Principali attività svolte da statuto (A, B, A+B, C, ISC) ● Adesione a consorzi ● Adesione a reti ● Adesioni a gruppi ● Contesto di riferimento e territori ● Regioni ● Provincie SEZIONE: Sede Legale e Sede operativa SEZIONE: Mission, vision e valori INDICATORE: <ul style="list-style-type: none"> ● Mission, finalità, valori e principi della cooperativa
3) STRUTTURA, GOVERNO E AMMINISTRAZIONE	
Consistenza e composizione della base sociale /associativa (se esistente)	AMBITO: Sociale: persone, obiettivi e attività SEZIONE: Sviluppo e valorizzazione dei soci INDICATORE: <ul style="list-style-type: none"> ● Numero e Tipologia soci ● Focus Tipologia Soci ● Anzianità associativa ● Focus Soci persone fisiche (A, B, A+B, IS) ● Soci svantaggiati per tipologia svantaggio, genere, età, titolo di studio, nazionalità (B, A+B) ● Tipologia di cooperative consorziate (C, ISC) ● Elenco cooperative consorziate per territorio (C, ISC)

<p>Sistema di governo e controllo, articolazione, responsabilità e composizione degli organi (indicando in ogni caso nominativi degli amministratori e degli altri soggetti che ricoprono cariche istituzionali, data di prima nomina, periodo per il quale rimangono in carica, nonché eventuali cariche o incarichi espressione di specifiche categorie di soci o associati);</p> <p>quando rilevante rispetto alle previsioni statutarie, approfondimento sugli aspetti relativi alla democraticità interna e alla partecipazione degli associati alla vita dell'ente;</p>	<p>AMBITO: Identità SEZIONE: Governance INDICATORE:</p> <ul style="list-style-type: none"> ● Sistema di governo ● Organigramma ● Responsabilità e composizione del sistema di governo <p>AMBITO: Identità SEZIONE: Partecipazione INDICATORE:</p> <ul style="list-style-type: none"> ● Vita associativa ● Numero aventi diritto di voto ● N. di assemblee svolte nel periodo di rendicontazione <p>AMBITO: Sociale: Persone, obiettivi e attività SEZIONE: Sviluppo e valorizzazione dei soci INDICATORE:</p> <ul style="list-style-type: none"> ● Vantaggi di essere socio
<p>Mappatura dei principali stakeholder (personale, soci, finanziatori, clienti/utenti, fornitori, pubblica amministrazione, collettività) e modalità del loro coinvolgimento. In particolare, le imprese sociali (ad eccezione delle imprese sociali costituite nella forma di società cooperativa a mutualità prevalente e agli enti religiosi civilmente riconosciuti di cui all'articolo 1, comma 3 del d. lgs. 112/2017 "Revisione della disciplina in materia di impresa sociale") sono tenute a dar conto delle forme e modalità di coinvolgimento di lavoratori, utenti e altri soggetti direttamente interessati alle attività dell'impresa sociale realizzate ai sensi dell'art. 11 del d. lgs. 112/2017;</p>	<p>AMBITO: Identità SEZIONE: Mappa degli Stakeholder INDICATORE: Mappa categoria di stakeholder</p> <p>AMBITO: Responsabilità sociale e ambientale SEZIONE: Coinvolgimento degli stakeholder INDICATORE: Attività di coinvolgimento degli stakeholder</p>
4) PERSONE CHE OPERANO PER L'ENTE	
<p>Tipologie, consistenza e composizione del personale che ha effettivamente operato per l'ente (con esclusione quindi dei lavoratori distaccati presso altri enti, cd. "distaccati out") con una retribuzione (a carico dell'ente o di altri soggetti) o a titolo volontario comprendendo e distinguendo tutte le diverse componenti; Contratto di lavoro applicato ai dipendenti; Natura delle attività svolte dai volontari;</p>	<p>AMBITO: Sociale: Persone, obiettivi e attività SEZIONE: Occupazione: sviluppo e valorizzazione dei lavoratori INDICATORE:</p> <ul style="list-style-type: none"> ● Numero Occupati ● Numero di occupati svantaggiati (B, A+B) ● Occupati soci e non soci ● Occupati svantaggiati soci e non soci (B, A+B) ● Politiche del lavoro e salute e sicurezza, contratti di lavoro applicati ● Tipologia di contratti di lavoro applicati ● Volontari e tirocinanti (svantaggiati e non)
<p>Attività di formazione e valorizzazione realizzate;</p>	<p>AMBITO: Sociale: Persone, obiettivi e attività SEZIONE: Occupazione: sviluppo e valorizzazione dei lavoratori INDICATORE:</p> <ul style="list-style-type: none"> ● Tipologia e ambiti corsi di formazione ● Ore medie di formazione per addetto
<p>Struttura dei compensi, delle retribuzioni, delle indennità di carica e modalità e importi dei rimborsi ai volontari: emolumenti, compensi o corrispettivi a qualsiasi titolo attribuiti ai componenti degli organi di amministrazione e controllo, ai dirigenti nonché agli associati; rapporto tra retribuzione annua lorda massima e minima dei lavoratori dipendenti dell'ente; in caso di utilizzo della possibilità di effettuare rimborsi ai volontari a fronte di autocertificazione, modalità di regolamentazione, importo dei rimborsi complessivi annuali e numero di volontari che ne hanno usufruito.</p>	<p>AMBITO: Sociale: Persone, obiettivi e attività SEZIONE: Occupazione: sviluppo e valorizzazione dei lavoratori INDICATORE:</p> <ul style="list-style-type: none"> ● Struttura dei compensi, delle retribuzioni, delle indennità erogate
5) OBIETTIVI E ATTIVITÀ	
<p>informazioni qualitative e quantitative sulle azioni realizzate nelle diverse aree di attività, sui beneficiari diretti e indiretti, sugli output risultanti dalle attività poste in essere e, per quanto possibile, sugli effetti di conseguenza prodotti sui principali portatori di interessi. Se pertinenti possono essere inserite informazioni relative al possesso di certificazioni di qualità. Le attività devono essere esposte evidenziando la coerenza con le finalità dell'ente, il livello di raggiungimento degli obiettivi di gestione individuati, gli eventuali fattori risultati rilevanti per il raggiungimento (o il mancato raggiungimento) degli obiettivi programmati. Elementi/fattori che possono compromettere il raggiungimento dei fini istituzionali e procedure poste in essere per prevenire tali situazioni.</p>	<p>AMBITO: Sociale: Persone, obiettivi e attività SEZIONE: Qualità dei servizi INDICATORE:</p> <ul style="list-style-type: none"> ● Attività e qualità di servizi ● Utenti per tipologia di servizio (A, A+B) ● Percorsi di inserimento lavorativo (B, A+B) <p>SEZIONE: Impatti sull'attività INDICATORE:</p> <ul style="list-style-type: none"> ● Ricadute sull'occupazione territoriale ● Rapporto con la collettività ● Rapporto con la Pubblica Amministrazione

	<p>AMBITO: Obiettivi di miglioramento SEZIONE: Obiettivi di miglioramento strategici INDICATORE:</p> <ul style="list-style-type: none"> ● Obiettivi di miglioramento strategici <p>SEZIONE: Obiettivi di miglioramento rendicontazione sociale INDICATORE:</p> <ul style="list-style-type: none"> ● Obiettivi di miglioramento rendicontazione sociale
6) SITUAZIONE ECONOMICO-FINANZIARIA	
<p>Provenienza delle risorse economiche con separata indicazione dei contributi pubblici e privati; specifiche informazioni sulle attività di raccolta fondi; finalità generali e specifiche delle raccolte effettuate nel periodo di riferimento, strumenti utilizzati per fornire informazioni al pubblico sulle risorse raccolte e sulla destinazione delle stesse; segnalazioni da parte degli amministratori di eventuali criticità emerse nella gestione ed evidenziazione delle azioni messe in campo per la mitigazione degli effetti negativi</p>	<p>AMBITO: Situazione economico-finanziaria SEZIONE: Attività e obiettivi economico-finanziari INDICATORE:</p> <ul style="list-style-type: none"> ● Situazione economica, finanziaria e patrimoniale ● Attivo patrimoniale, patrimonio proprio, utile di esercizio ● Valore della produzione ● Composizione del valore della produzione ● Fatturato per servizio (ex attività di interesse generale ex art. 2 del D.Lgs. 112/2017)
7) ALTRE INFORMAZIONI	
<p>Indicazioni su contenziosi/controversie in corso che sono rilevanti ai fini della rendicontazione sociale; Informazioni di tipo ambientale, se rilevanti con riferimento alle attività dell'ente: tipologie di impatto ambientale connesse alle attività svolte; politiche e modalità di gestione di tali impatti; indicatori di impatto ambientale (consumi di energia e materie prime, produzione di rifiuti ecc.) e variazione dei valori assunti dagli stessi; nel caso delle imprese sociali che operano nei settori sanitario, agricolo, ecc. in considerazione del maggior livello di rischi ambientali connessi, potrebbe essere opportuno enucleare un punto specifico ("Informazioni ambientali") prima delle "altre informazioni", per trattare l'argomento con un maggior livello di approfondimento; Altre informazioni di natura non finanziaria, inerenti gli aspetti di natura sociale, la parità di genere, il rispetto dei diritti umani, la lotta contro la corruzione ecc. Informazioni sulle riunioni degli organi deputati alla gestione e all'approvazione del bilancio, numero dei partecipanti, principali questioni trattate e decisioni adottate nel corso delle riunioni.</p>	<p>AMBITO: Parte Introduttiva INDICATORE: Introduzione</p> <p>AMBITO: Sociale: persone, obiettivi e attività SEZIONE: Impatti sull'attività INDICATORE: Impatti ambientali</p> <p>AMBITO: Responsabilità sociale e ambientale SEZIONE: Responsabilità sociale e ambientale INDICATORE:</p> <ul style="list-style-type: none"> ● Buone pratiche ● Partnership, collaborazioni con altre organizzazioni <p>AMBITO: Identità SEZIONE: Partecipazione INDICATORE:</p> <ul style="list-style-type: none"> ● Vita associativa ● Numero aventi diritto di voto ● N. di assemblee svolte nel periodo di rendicontazione